



**Ibraflor**  
INSTITUTO BRASILEIRO DE FLORICULTURA  
Desde **1994** em  
prol do **setor!**

Boletim  
**Informativo**  
*Ibraflor*



05/2026.

Palavra do  
**Presidente**  
Jorge Possato Teixeira



**Prezados Sócios, Parceiros e Amigos,**

Já nos aproximamos da metade do ano e seguimos com diversas ações em andamento, além de importantes planejamentos começando a ganhar forma.

Temos acompanhado mensalmente, com atenção e responsabilidade, as movimentações em Brasília relacionadas à implementação da **Reforma Tributária** e, felizmente, o cenário atual não nos traz preocupações imediatas para o setor. Nesta semana, inclusive, nosso Vice-Presidente, Walter Luis Winge, esteve em Brasília acompanhando nossa Assessora Jurídica, Dra. Lilian Toso, em uma agenda estratégica voltada ao acompanhamento mais próximo das pautas em tramitação. Foram realizadas visitas institucionais a gabinetes de Senadores e Deputados que apoiaram o setor nos últimos anos, além de reuniões para entendermos melhor os planejamentos políticos diante da proximidade das eleições e de que forma poderemos contribuir com esse diálogo tão importante para a economia brasileira.

Falando sobre o mercado, o **Dia das Mães** apresentou um resultado positivo e, de maneira geral, atendeu às expectativas dos produtores. No varejo, observamos alguns cenários distintos: enquanto determinadas regiões registraram desempenho excelente, outras tiveram resultados mais moderados. Não recebemos relatos de prejuízos por parte dos associados, mas sim manifestações indicando que as vendas ficaram abaixo das expectativas inicialmente projetadas. Ainda assim, considerando o panorama econômico e os indicadores divulgados nacionalmente, a data foi positiva para a economia brasileira, marcando o terceiro ano consecutivo de crescimento no varejo, mesmo em um ritmo mais moderado. Chegamos, então, à conclusão de que a expectativa de crescimento de 10%, estimada pelo IBRAFLOR para as vendas do Dia das Mães, foi alcançada.

Nosso mercado já começa a se preparar para o **Dia dos Namorados**, considerada a segunda data comemorativa mais importante para o setor de flores e plantas ornamentais, responsável por movimentar cerca de 10% do volume anual de vendas. Para este ano, a expectativa é de um crescimento de aproximadamente 8% nas vendas em comparação ao mesmo período de 2025. As flores de corte seguem como grandes protagonistas da data, impulsionadas pelo forte apelo afetivo e simbólico que representam nas celebrações românticas.

**Ibraflor**  
INSTITUTO BRASILEIRO DE FLORICULTURA

#somosIBRAFLOR  
[www.ibraflor.com.br](http://www.ibraflor.com.br)



Aponte a câmera  
para o **QR CODE**  
e fique por dentro  
de todas as  
novidades do  
@ibraflor



### Sobre nossas ações institucionais:

1. Estamos na reta final de fechamento da programação do nosso **Seminário** (que acontecerá em 20/08/2026 nas dependências do Hotel Matiz em Jaguariúna/ SP) e acreditamos que até o final deste mês já poderemos divulgá-la oficialmente. Aproveito para lembrar que empresas interessadas em atuar como patrocinadoras ou apoiadoras terão sua marca associada diretamente aos conceitos de seriedade, colaboração e inovação no ambiente de negócios do setor. Todas as informações estão disponíveis em nosso site: ([Acesse Aqui](#)). Caso prefira, nossa equipe está à disposição pelo telefone/WhatsApp: (19) 9 9102-6014, com Adriana Rosa;
2. No dia 12/05, estivemos em Brasília cumprindo uma importante agenda institucional voltada à construção de um projeto estratégico para o fortalecimento das **exportações brasileiras de flores e plantas ornamentais**. Essa iniciativa representa um passo importante para ampliação da presença do nosso setor no mercado internacional. Confira matéria completa nas páginas 6 e 7;
3. Ainda no mesmo dia, estivemos nas dependências do **VIGIAGRO**, onde fomos recebidos pelo Sr. Cleverson Freitas para tratar das dificuldades que o setor vem enfrentando com a nova sistemática de análise das importações. A reunião foi positiva e seguimos acompanhando os desdobramentos. Manteremos os associados informados sobre os próximos encaminhamentos;
4. Também definimos a empresa que irá nos auxiliar na construção do **Planejamento Estratégico IBRAFLOR 2026–2030**. Os trabalhos terão início já no mês de junho e representam uma etapa muito importante para o fortalecimento institucional da entidade. Nossa Diretoria já realizou um trabalho prévio relevante, estabelecendo os principais direcionamentos e prioridades para os próximos anos.

Por fim, mas não menos importante, gostaria de convidá-los para visitar nosso estande durante a **31ª edição da Hortitec 2026, que será realizada entre os dias 17 e 19 de junho, em Holambra/SP**. Estaremos no Pavilhão Vermelho — estande nº 2 — em parceria com quatro importantes instituições: Abrafrutas, Ibrahort, ABCSEM e IFPA. Juntas, essas entidades formam o FRESHBRASIL, uma união estratégica dos segmentos de Flores, Frutas, Verduras e Legumes (FFLV), que compartilham desafios semelhantes e trabalham pelo fortalecimento de suas representatividades institucionais. Será um espaço de troca, relacionamento, diálogo e articulação em prol do desenvolvimento do setor.

Reitero minha gratidão pela parceria de sempre e pelo empenho da nossa Diretoria, que tem sido fundamental em cada uma das conquistas alcançadas. Seguimos comprometidos com o fortalecimento da floricultura nacional, atuando com seriedade, diálogo e dedicação constante ao setor.

Desejo a todos uma excelente leitura e espero poder encontrá-los durante a HORTITEC!

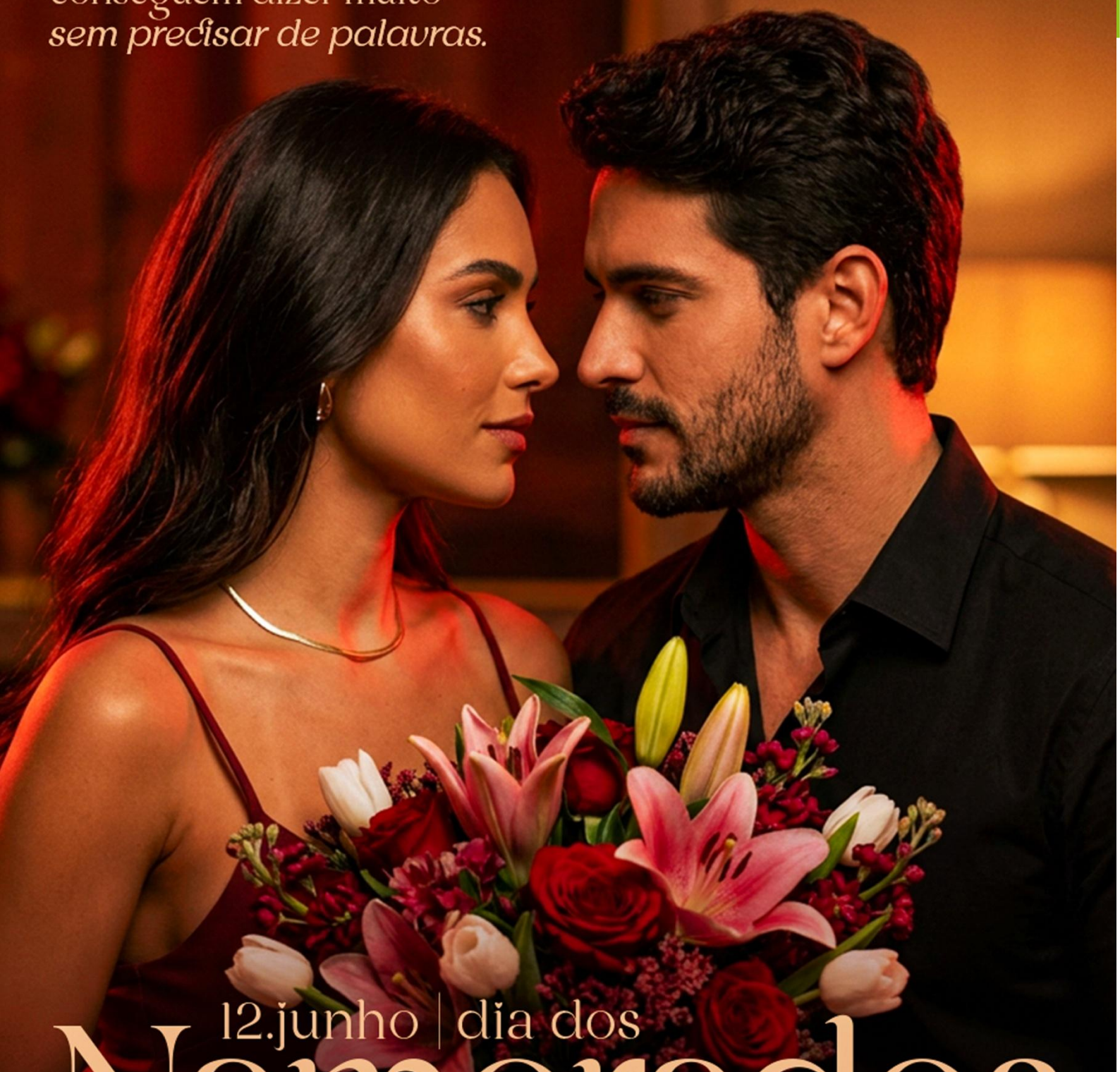
Atenciosamente,



**Jorge Possato Teixeira**  
**Presidente do IBRAFLOR**



Porque flores e plantas  
conseguem dizer muito  
sem precisar de palavras.



12.junho | dia dos

# Namorados

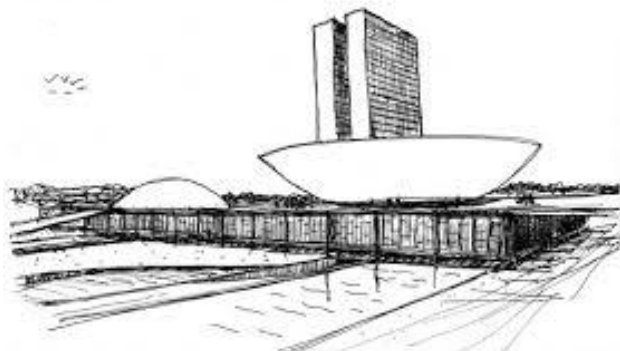
*O amor merece ser celebrado nos pequenos detalhes.*



**Ibraflor**  
INSTITUTO BRASILEIRO DE FLORICULTURA

#somosIBRAFLOR

## **IBRAFLOR acompanha pautas prioritárias do Setor em Brasília**



Nos dias 18 e 19 de maio, o IBRAFLOR esteve presente em Brasília para acompanhar pautas de grande relevância em tramitação no Congresso Nacional e que podem gerar impactos significativos para o Setor de Flores e Plantas Ornamentais.

A agenda contou com a participação do **Vice-Presidente do IBRAFLOR, Walter Luis Winge, e da assessora jurídica da entidade, Dra. Lilian Toso**, em reuniões institucionais no Congresso Nacional e com parlamentares ligados à Frente Parlamentar da Agropecuária, FPA.

Entre os principais temas acompanhados, destaca-se a preocupação do Setor com o andamento da PEC que propõe o fim da jornada de trabalho 6x1 e a implementação obrigatória da jornada 5x2. A eventual aprovação e aplicação imediata da medida poderá gerar impactos expressivos para a floricultura, especialmente por se tratar de um setor altamente intensivo em mão de obra, que já enfrenta desafios relevantes relacionados à escassez, contratação e retenção de trabalhadores.



Nas agendas conduzidas pelo Ibraflor, especialmente nas conversas com parlamentares da FPA, ficou evidente que o tema tem forte apelo político, o que torna ainda mais desafiador o debate técnico sobre seus impactos econômicos e operacionais. Ainda assim, a FPA tem buscado construir alternativas que possam equilibrar a relação entre empregadores e empregados, com o objetivo de mitigar os efeitos da proposta, caso venha a ser aprovada.

Outro tema tratado foi a regulamentação da Reforma Tributária. Embora haja expectativa quanto ao avanço das regulamentações, as divergências entre a Receita Federal e o Comitê Gestor, bem como da complexidade de conciliar os diferentes interesses dos municípios que integram esse processo.

Há também expectativa quanto à aprovação do PL 2143/2025, que altera a Lei de Proteção de Cultivares e amplia para 25 anos o prazo de proteção de cultivares para plantas ornamentais, medida considerada relevante para o desenvolvimento, a inovação e a segurança jurídica do Setor.





Pensando **no presente**,  
para um **futuro melhor!**

Além disso, o Ibraflor esteve reunido com o **Senador Zequinha Marinho**, que tem conduzido o PLP 148/2025. A proposta tem como objetivo permitir o pagamento de dívidas tributárias por meio de créditos de carbono, inclusive para o agronegócio, com potencial aplicação ao Setor de Flores e Plantas Ornamentais.

O Ibraflor mantém seu compromisso de representação institucional em Brasília, acompanhando de perto os temas que afetam o Setor e atuando de forma permanente na defesa de seus interesses, necessidades e particularidades.



Save   
the **Date**

 20 de  
Agosto  
2026

15<sup>º</sup> SEMINÁRIO  Onde as ideias **florescem!** 

## **IBRAFLOR avança em Brasília com projeto estratégico para fortalecer as exportações da brasileira**



**Gustavo Reis Melo, Ivan Hussni, Jorge Possato Teixeira, Ana Paula Sá Leitão e Ivan Lemos Tonet.**



**IBRAFLOR e Sebrae com a Equipe da APEX Coordenada pela Luciana Furtado - Coordenadora do Agronegócio II na Gerência do Agronegócio da Apex-Brasil.**

podendo apoiar até 80% dos investimentos em programas estruturados de qualificação. Já a APEX-Brasil deverá contribuir na promoção comercial internacional, inteligência de mercado e estruturação de um convênio setorial voltado às exportações.

No dia 12 de maio, o IBRAFLOR esteve em Brasília cumprindo uma importante agenda institucional voltada à construção de um projeto estratégico para o fortalecimento das exportações brasileiras de flores e plantas ornamentais. Representaram o Instituto o Presidente Jorge Possato Teixeira e a Assessora Técnica Ana Paula Sá Leitão.

A agenda contou com reuniões junto à CNA, APEX-Brasil e SEBRAE Nacional, com apoio e coordenação do SEBRAE NA, representado por Ivan Tonet, Gerente Adjunto da Unidade de Acesso a Mercados. Entre os principais temas debatidos estiveram inteligência de mercado, capacitação dos produtores, promoção internacional, articulação institucional e estruturação de ações permanentes para ampliar a presença da floricultura brasileira no mercado externo.

Durante os encontros, o IBRAFLOR apresentou um panorama completo do setor, destacando a relevância econômica da cadeia produtiva de flores e plantas ornamentais no Brasil, que atualmente movimenta R\$ 23,35 bilhões por ano e reúne aproximadamente 8.715 produtores em todo o território nacional. A apresentação também trouxe dados sobre a balança comercial do setor, evidenciando o crescimento contínuo das importações e a necessidade de ampliar a competitividade brasileira no mercado internacional.

Como encaminhamento das discussões, ficou definido que o SEBRAE atuará fortemente na preparação e capacitação da cadeia produtiva,



Entre os próximos passos discutidos estão:

- levantamento de dados estratégicos do setor;
- identificação dos principais produtos com potencial de exportação;
- foco inicial nos mercados do Mercosul, especialmente Argentina, Paraguai e Uruguai;
- contratação de consultoria especializada para viabilização dos projetos junto à APEX;
- participação futura do setor no AgroBR, em parceria com a CNA;
- realização de missões nacionais e internacionais;
- promoção institucional da floricultura brasileira em ações articuladas junto ao Itamaraty.



*Ivan Lemos Tonet, Ana Paula Sá Leitão, Letícia Barony, Victor Ferreira e Jorge Possato Teixeira.*

Outro destaque das discussões foi a importância de ampliar a visão empreendedora da cadeia produtiva, agregando valor aos produtos, fortalecendo cooperativas e incentivando iniciativas ligadas ao turismo rural e de negócios.

A iniciativa marca um passo importante na construção de uma estratégia nacional voltada à internacionalização da floricultura brasileira, fortalecendo a competitividade do setor e abrindo novas oportunidades para produtores, cooperativas e empresas em todo o País.

Vale destacar ainda, que a Câmara Setorial da Cadeia Produtiva de Flores e Plantas Ornamentais do Brasil, acompanhará e apoiará a construção deste projeto, contribuindo de forma integrada para o fortalecimento e desenvolvimento do setor florícola nacional.



**CÂMARA SETORIAL**  
— DA CADEIA PRODUTIVA —  
DE FLORES E PLANTAS ORNAMENTAIS



**CNA**  
Confederação da Agricultura  
e Pecuária do Brasil



Aponte a câmera para o **QR CODE** e fique por dentro de todas as novidades do @Ibraflor



## **IBRAFLOR, Câmara Setorial e ABCSEM levam ao MAPA demanda urgente sobre liberação de produtos perecíveis importados**

No último dia 12 de maio, representantes do IBRAFLOR e da ABCSEM estiveram em Brasília para uma importante reunião com o **Coordenador-Geral de Vigilância Agropecuária Internacional**



(**CGVIGIAGRO**), **Sr. Cleverson Freitas**, com o objetivo de apresentar as preocupações do setor em relação aos impactos operacionais gerados pelas novas regras de análise e liberação de produtos vegetais perecíveis importados.

A agenda foi motivada pelo Ofício encaminhado pelas entidades ao MAPA, no qual foram relatados os prejuízos causados pelos atrasos nos processos de liberação de cargas perecíveis, especialmente flores, mudas e sementes, após a implementação do novo fluxo operacional estabelecido pelo Ofício-Circular nº 1/2026/DIOPIM/CGVIGIAGRO/DTEC/SDA/MAPA. A Diretora de Mercado, **Raquel Steltenpool**, foi quem levou essa pauta ao Instituto.

Durante a reunião, o **presidente do IBRAFLOR, Jorge Possato Teixeira**, acompanhado da assessora técnica Ana Paula Sá Leitão, reforçou a preocupação do setor com os riscos de deterioração das cargas, os prejuízos econômicos gerados aos importadores e produtores e os impactos diretos no abastecimento do mercado em datas estratégicas para a floricultura brasileira. O documento apresentado pelas entidades destacou, inclusive, que mais de 26 toneladas de produtos perecíveis estavam em processo de importação sem previsão clara de liberação.

O Sr. Cleverson Freitas recebeu a demanda demonstrando sensibilidade em relação às dificuldades enfrentadas pelo setor e colocando-se à disposição para colaborar na construção de uma solução técnica e operacional que permita maior agilidade nos processos envolvendo produtos perecíveis.

Para **Raquel Steltenpool, Diretora de Mercado do IBRAFLOR** e representante de empresas que enfrentam diariamente esta realidade, a solução talvez não seja simples ou imediata, mas é fundamental que o setor avance na construção de alternativas junto aos órgãos competentes. 'Produtos perecíveis exigem um tratamento operacional diferenciado. Precisamos encontrar caminhos que tragam mais agilidade e previsibilidade aos processos, evitando prejuízos irreversíveis para as empresas e para o abastecimento do mercado', destacou."

A atuação conjunta entre **IBRAFLOR e ABCSEM** reforça o compromisso das entidades na defesa dos interesses do setor de flores, plantas ornamentais, mudas e sementes, especialmente em pautas estratégicas que impactam diretamente a competitividade, a logística e o abastecimento do mercado nacional. A **assessora técnica do IBRAFLOR, Ana Paula Sá Leitão**, seguirá acompanhando a evolução desta demanda em conjunto com a ABCSEM, mantendo diálogo constante com os órgãos envolvidos.



## **Missão Técnica da TS conecta empresas do varejo e amplia diálogo com o setor**

Entre os dias **15 e 24 de maio**, acontece mais uma importante missão técnica promovida pela **TS do Brasil**, reunindo empresários e profissionais do varejo de flores e plantas ornamentais, entre eles representantes de gardens centers e floriculturas de diversas regiões do país.

Representando a Cooperativa Veiling Holambra como CEO, o **presidente do IBRAFLOR, Jorge Possato Teixeira**, também participa da missão e vem aproveitando a oportunidade para estreitar o relacionamento com empresários do varejo, compartilhar informações estratégicas sobre o mercado e apresentar o trabalho desenvolvido pelo Instituto em defesa e fortalecimento da floricultura brasileira.

Durante os encontros e visitas técnicas, Jorge tem apresentado aos participantes como funciona o IBRAFLOR, suas principais ações institucionais, projetos e frentes de atuação em prol da cadeia produtiva de flores e plantas ornamentais. Além disso, reforça a importância da união do setor por meio do associativismo, convidando as empresas participantes a se associarem ao Instituto e contribuir ativamente para o fortalecimento da representatividade do segmento.

Algumas empresas que já integram o quadro associativo do IBRAFLOR e participam desta missão destacaram a importância de fazer parte de uma entidade que atua na defesa dos interesses do setor em diferentes esferas,

promovendo articulações estratégicas, acompanhando pautas relevantes e fortalecendo o diálogo entre iniciativa privada, mercado e poder público. A missão também tem sido uma oportunidade valiosa para ampliar o diálogo com o varejo especializado, compreender os desafios enfrentados pelas empresas na ponta do consumo e **reforçar o papel do IBRAFLOR na construção de iniciativas que contribuam para a valorização do setor, aumento do consumo de flores e plantas e fortalecimento do mercado nacional.**

Além do networking e da troca de experiências entre os participantes, a programação contempla visitas, conteúdos estratégicos e discussões sobre comportamento do consumidor, posicionamento de marca, experiência de compra e tendências internacionais — temas cada vez mais importantes para o crescimento e profissionalização do varejo de flores e plantas ornamentais no Brasil. **Acompanhe a Missão Técnica:**

<https://www.instagram.com/tsbrasil/>



## Forbes Brasil reúne lideranças do agro durante a Agrishow 2026



A Forbes Brasil promoveu, durante a Agrishow 2026, em Ribeirão Preto (SP), o Power Dinner Forbes Mulher Agro, encontro que reuniu 45 importantes lideranças femininas do agronegócio brasileiro para uma noite de conexões estratégicas, troca de experiências e fortalecimento do protagonismo feminino no setor.

Representando o setor de flores, a Diretora de Mercado, Raquel Steltenpool, participou do encontro, que integrou empresárias, executivas, produtoras e representantes de diferentes segmentos do agro nacional.

A iniciativa faz parte da plataforma Forbes Mulher Agro, criada em 2021 a partir da lista das 100 Mulheres do Agro. Agora, o projeto avança com o lançamento do Power Connections FMA, movimento que busca ampliar a presença dessas lideranças nos principais fóruns e espaços de debate da economia brasileira.



O evento foi marcado por momentos de networking, inspiração e reconhecimento de trajetórias femininas que vêm contribuindo para a transformação do agronegócio brasileiro, impulsionando inovação, sustentabilidade e desenvolvimento em diferentes cadeias produtivas.

Para o IBRAFLOR, a participação da Diretora de Mercado reforça a importância de ampliar a presença da floricultura brasileira nos grandes debates do agro nacional, fortalecendo conexões institucionais e abrindo espaço para novas oportunidades e parcerias estratégicas para o setor.

A presença do Instituto em iniciativas como esta demonstra o compromisso do IBRAFLOR com o fortalecimento da representatividade feminina e com a valorização da floricultura como segmento relevante dentro do agronegócio brasileiro.



## Mais flores, mais verde... mais negócios

**Por Jordi Castan Bañeras**

*Formado pela Escola de Parcs i Jardins, de Barcelona, atua há mais de 45 anos como paisagista, desenvolvendo projetos no Brasil e no exterior.*

Que o verde é vida, já sabemos. Mas o que ainda precisamos comunicar com mais força é que o verde também movimenta a economia, impulsiona negócios e transforma cidades em ambientes mais humanos, atrativos e rentáveis.

O impacto positivo da arborização urbana e do paisagismo vai muito além da estética. Árvores, flores e áreas verdes exercem influência direta sobre o comportamento das pessoas, criando ambientes mais agradáveis, acolhedores e favoráveis ao consumo. Hoje, já existem diversos estudos que comprovam que ruas arborizadas estimulam o comércio local, aumentam o fluxo de pedestres e valorizam regiões inteiras.

Em áreas com boa arborização, as pessoas caminham mais devagar, permanecem mais tempo nos espaços urbanos e tendem a aproveitar melhor a experiência de compra. O ambiente verde reduz o estresse, melhora a sensação de bem-estar e torna o consumidor mais receptivo aos estímulos ao redor — especialmente vitrines, fachadas e produtos expostos.



Pesquisas apontam que consumidores estão dispostos a gastar entre 8% e 12% a mais em locais considerados agradáveis e visualmente atrativos. Ou seja: ambientes mais verdes não apenas aumentam a circulação de pessoas, mas também elevam o ticket médio e fortalecem o varejo.

Em países tropicais como o Brasil, os benefícios tornam-se ainda mais evidentes. Ruas arborizadas podem reduzir a temperatura local entre 5°C e 10°C, tornando os deslocamentos a pé muito mais confortáveis. As árvores oferecem sombra, proteção contra o calor intenso e até abrigo em momentos de garoa leve, incentivando a permanência das pessoas nas áreas comerciais mesmo em condições climáticas menos favoráveis.

Além do impacto econômico imediato, existe também uma importante valorização imobiliária. Regiões arborizadas costumam ser associadas a qualidade de vida, sofisticação e planejamento urbano, atraindo investimentos, novos empreendimentos, boutiques, cafés e marcas premium. O verde agrega valor ao entorno e fortalece a identidade dos espaços urbanos.





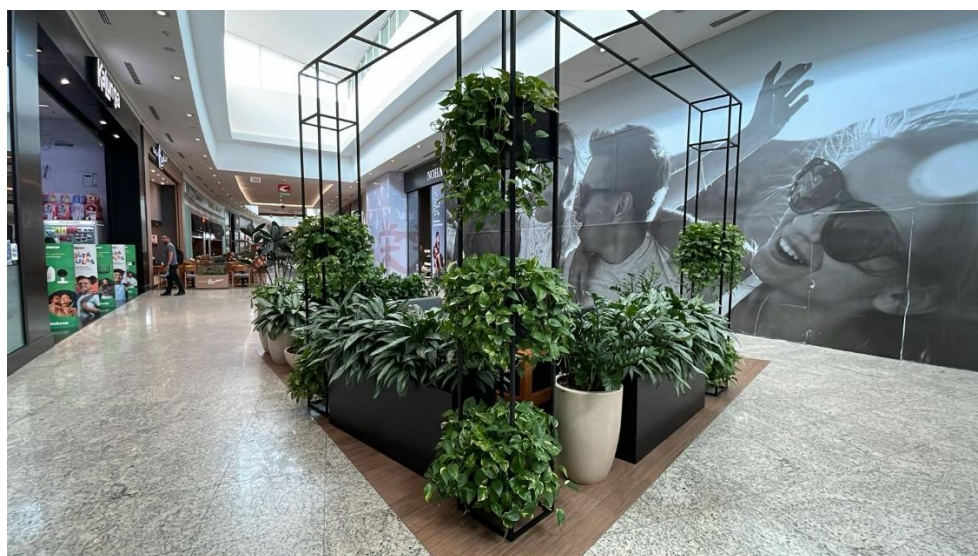
Outro aspecto cada vez mais relevante é o potencial visual desses ambientes. O contraste entre natureza e arquitetura cria cenários atrativos, modernos e altamente compartilháveis nas redes sociais — os chamados espaços “instagramáveis” — gerando divulgação espontânea e fortalecendo a imagem dos estabelecimentos e das cidades.

Diante de tantos benefícios econômicos, sociais e ambientais, fica uma reflexão importante: se o nosso setor agrega tanto valor à sociedade, por que ainda divulgamos tão pouco a importância de investir mais em verde, flores e qualidade de vida?

Com o crescimento das cidades e a transição de uma vida mais ligada ao campo para uma rotina essencialmente urbana, a sociedade passou, gradativamente, a se distanciar da natureza. Mudaram-se os hábitos, a alimentação, a forma de morar, de conviver e até mesmo de se relacionar com os espaços ao redor. Em meio à evolução tecnológica e ao ritmo acelerado das grandes cidades, criamos estruturas e ferramentas que, muitas vezes, acabam nos isolando completamente do meio natural.

Romper esse distanciamento imposto pelos centros urbanos exige uma nova consciência sobre a relação entre desenvolvimento e natureza. É fundamental ampliar o entendimento sobre os processos que envolvem o crescimento das cidades e das construções, desde a escolha dos terrenos até os métodos construtivos adotados, incorporando práticas mais sustentáveis, humanas e integradas ao meio ambiente.

Talvez esteja na hora de comunicarmos com ainda mais força aquilo que nós já sabemos há muito tempo: o verde não é apenas paisagismo. **O verde é desenvolvimento, bem-estar e oportunidade.**



## ***Aflord cria moderno Espaço de Exposição Permanente para impulsionar a floricultura na região do Alto Tietê***

**Por Gaspar Yamasaki**

*Engenheiro Agrônomo*

*Criador e Apresentador do Canal Cultivando, com mais de 1,2 milhão de inscritos no YouTube e Instagram.*

*Através de oficinas de diagnóstico, produtores da região repensam o futuro do setor e desenham um modelo de negócios focado no turismo, na capacitação e na força da Cadeia Produtiva Local.*

A floricultura nacional está prestes a acompanhar um salto histórico em governança colaborativa e inovação na região do Alto Tietê. Nas últimas semanas, a Cadeia Produtiva Local (CPL) de Flores e Plantas Ornamentais de Arujá e região concluiu uma série de oficinas de diagnóstico que levantaram dados cruciais para que um novo rumo seja traçado pelo projeto em prol dos produtores locais. O resultado prático dessas imersões é a concepção de um projeto audacioso: a criação de um moderno Espaço de Exposição Permanente de Produtos.



### ***Estrutura atual da AFLORD***



Provisoriamente apelidada nos bastidores de "Parque Aflord" para fins de comunicação interna, a iniciativa precisa ser compreendida em sua essência: não se trata de um projeto da Aflord ou exclusivamente para a Aflord, mas sim uma conquista de toda a Cadeia Produtiva de Flores e Plantas Ornamentais.

A Aflord (Associação de Floricultores da Região da Dutra) atua aqui com seu papel de liderança e entidade gestora da CPL, presidida por Tsutomu Makita. Como principal contrapartida para a viabilização deste sonho coletivo, a associação cederá uma área nobre, localizada próxima ao centro de Arujá, um espaço que já abriga a tradicional ExpoAflord, abrindo mão de potenciais receitas de locação para terceiros em prol do desenvolvimento de toda a cadeia.

### Do trabalho isolado à "Empresa Rural" - As Oficinas de Diagnóstico

O alicerce deste novo momento foi construído através de intensas oficinas de diagnóstico da cadeia produtiva, conduzidas pelos consultores e facilitadores Gaspar Yamasaki e Vitor Yamamoto, da Cultivando Comunicação.



O processo de diagnóstico mapeou e reuniu representantes de todos os elos que compõem a cadeia, desde os fornecedores de insumos, indústria e logística, passando pelos próprios produtores, até os atores ligados aos macromercados e comercialização. Para garantir a extração de dados precisos e promover uma escuta ativa, foram aplicadas dinâmicas interativas e colaborativas, como as metodologias de *World Café*, *Brainstorming* e *Metaplan*. Esse trabalho em grupo foi complementado por

Entrevistas em Profundidade (*In-Depth Interviews*) realizadas com peças-chave do setor.

### Um novo conceito em exposição e paisagismo - O Projeto

Para materializar essa nova visão, o renomado paisagista **Jordi Castan, da Boa Vista Paisagismo**, está trazendo conceitos inovadores para a área cedida. O projeto transformará o local em um verdadeiro polo do setor, composto uma ampla área com tratamento paisagístico de alto nível, integrados a uma área de estufa já existente, que integrará o jardim, trazendo possibilidades de exposições de plantas que não ocorrem em outros jardins.

Mais do que um local de contemplação, o espaço foi desenhado para ter uso flexível, com estruturas moduláveis voltadas para feiras, mostras, rodadas de negócios e eventos temáticos de grande apelo público, como festivais com temática sazonal (ex.: Primavera, Girassol, Tanabata etc).

## Capacitação, Turismo e Sustentabilidade Financeira



Um ponto vital de destaque, liderado pela coordenadora da CPL, **Naomi Tamada**, é que o espaço operará sob uma gestão estritamente corporativa e lucrativa. A sustentabilidade financeira a longo prazo será garantida através da cobrança de ingressos para visitação, da locação de espaços comerciais, e da realização de eventos.

O projeto servirá ainda como um "hub" (porta de entrada) para o turismo rural, pedagógico e cultural no Alto Tietê. A ideia

é que o visitante se encante com o Espaço de Exposição e seja incentivado a estender seu roteiro, visitando outras propriedades rurais da CPL. O ambiente também será um centro de excelência para a capacitação de mão de obra, disseminação de práticas ESG (ambientais, sociais e de governança) e melhoria da gestão dos empreendimentos rurais.

O que se desenha em Arujá é um modelo inspirador para todo o Brasil. Ao unir paisagismo de ponta, visão de negócios, capacitação técnica e associativismo, a CPL de Arujá não apenas fortalece a competitividade de seus produtores, mas cria um legado econômico e turístico permanente para toda a região.

**syngenta**

[www.syngenta.com.br](http://www.syngenta.com.br)



*Somos uma organização de âmbito mundial, presente em mais de 90 países, com mais de 28.000 funcionários, dedicados a um único propósito: trazer o potencial das plantas para a vida. Desde a nossa fundação, no ano 2000, estamos fortemente comprometidos com o desenvolvimento de uma agricultura sustentável. Por meio da ciência, do alcance global e do compromisso com os nossos clientes, temos inovado e investido em ações capazes de resultar no aumento da produtividade de cultivos, em proteção ao meio ambiente e na melhoria da qualidade de vida das populações agrícolas e urbanas.*

## Veiling Market reforça negócios e tendências para o setor

Nos dias 12 e 13 de março de 2026, a cooperativa realizou a 31ª edição do Veiling Market, considerada a mais completa feira de negócios do setor de flores e plantas do Brasil. O evento reuniu 183 expositores e consolidou-se como um espaço estratégico para a geração de negócios no primeiro semestre.

A feira também apresentou tendências para o mercado de flores e plantas ornamentais, com destaques como o Núcleo de Tendências, com curadoria do Dr. Hélio Junqueira, e o Breeder Connect, espaço dedicado às empresas de melhoramento genético.

A programação também contou com conteúdos relevantes para o setor, com palestras sobre o panorama do agro no Brasil e visão estratégica no segmento, reunindo nomes como Arnaldo Jardim, João Hummel e Marcos Fava. O evento também teve a Experiência com Flores, atividade especial voltada a clientes e profissionais do segmento, que puderam montar seus próprios buquês com orientação dos artistas florais Tanus Saab, Michel Benevenuto e Paulo Perissoto.



O evento foi um sucesso e reforçou a relevância do Veiling Market como um dos principais encontros de negócios do setor de flores e plantas ornamentais no Brasil.

32º  
**veiling market**  
ONDE A BELEZA DAS FLORES  
ENCONTRA OS NEGÓCIOS.

**PREPARE-SE** PARA A PRÓXIMA EDIÇÃO

**Reserve** esta data | **10 e 11** setembro



## ***Veiling Holambra realiza encontro regional em Curitiba***

Nos dias 13 e 14 de abril, o Veiling Holambra realizou em Curitiba (PR), um encontro com clientes da região, marcando a abertura da agenda de encontros regionais da cooperativa em 2026. A programação teve início com um bate-papo entre clientes e executivos da cooperativa. Ao todo, 32 clientes participaram do primeiro dia do encontro.



No segundo dia, os participantes acompanharam uma apresentação de arte floral com Rodrigo Carneiro, em um momento de inspiração, relacionamento e troca de experiências, que reuniu 22 participantes. A iniciativa reforça o compromisso do Veiling Holambra com o fortalecimento do relacionamento com os clientes e a promoção de ações voltadas à troca de conhecimento.

## ***Veiling Holambra participa da ExpoApras 2026***

De 14 a 16 de abril, a cooperativa participou da ExpoApras 2025, feira promovida pela Associação Paranaense de Supermercados que abriu o calendário nacional de eventos voltados ao varejo supermercadista.

Em seu estande, a cooperativa apresentou ao público como flores e plantas podem agregar valor ao ponto de venda, fortalecer a experiência de compra e gerar novas oportunidades para o supermercadista.



## Veiling Holambra avança na implantação do SAP S/4HANA

A cooperativa concluiu a segunda fase, Explorar, do projeto de implantação do SAP S/4HANA, realizado em parceria com a Meta. A etapa representa um marco na jornada de modernização da gestão da cooperativa, com foco em eficiência e integração dos processos.

Para celebrar o avanço, foi realizado um encontro com os colaboradores do projeto, reforçando a importância do trabalho em equipe, do diálogo e da conexão entre as áreas para o sucesso da transformação.



Com a conclusão dessa fase, a cooperativa segue para as próximas etapas do projeto, mantendo o compromisso de construir uma operação cada vez mais integrada, eficiente e preparada para os desafios do futuro.

## Veiling Holambra e Muffato capacitam floristas da rede



Em parceria com o Grupo Muffato, o Veiling Holambra realizou a Convenção Muffato, reunindo mais de 100 floristas da rede em dois dias de programação voltada a conteúdo, aprendizado e troca de experiências.

A iniciativa incluiu visitas aos cooperados Ecoflora Brasil, Joost Kalanchoe e Área Verde, além de momentos dedicados à capacitação das profissionais que atuam diretamente no ponto de venda.

A ação reforça a importância de desenvolver quem está na ponta da cadeia, contribuindo para a valorização do setor e para que flores e plantas cheguem aos consumidores com ainda mais qualidade, cuidado e informação.

## Operação Logística – Mulheres

### Presença Feminina avança na Logística e impulsiona novas dinâmicas na operação

*Crescimento na base operacional reflete uma construção intencional e já impacta a organização, a qualidade dos processos e a rotina das equipes*

Historicamente marcada pela predominância masculina, a logística tem passado por uma transformação gradual no Brasil. Segundo a Associação Brasileira dos Operadores Logísticos (ABOL), muitas empresas do setor já alcançam paridade em suas equipes, com 50% ou mais de mulheres no quadro colaborativo.

Na Cooperflora, a logística acompanha essa mudança. Em uma operação que conecta diferentes etapas da jornada da flor — do campo ao mercado —, a área tem se tornado mais diversa e equilibrada em sua composição.



*Movimento tem tornado área mais diversa e equilibrada em sua composição*

Dividida entre as áreas de Fretes, Logística e Material Circulante, o setor reúne 76 colaboradores, dos quais 28 são mulheres, número que representa 36,8% da equipe. Atualmente, a presença feminina está distribuída de forma a garantir a participação próxima de um terço em cada frente.

De acordo com a gestora de Gente & Gestão, Fernanda Wanderlind, esse avanço está ligado a uma construção intencional, baseada em práticas de gestão e evolução cultural.

“Entendemos que a logística é um ambiente em que as mulheres têm condições de realizar as atividades e as realizam muito bem. E quando você tem homens e mulheres no time, você tem visões diferentes que se complementam. Então, sim, existe uma intencionalidade na contratação”, explica a gestora.

### Operação

Durante o período do Dia Internacional da Mulher, uma das datas mais relevantes para o setor de flores no país, a operação logística da Cooperflora ganha escala. Em 2026, nas duas semanas dedicadas à data, cerca de 65 mil cestos passaram pelo processo de separação, exigindo alto nível de coordenação e agilidade.

Nesse contexto, a participação feminina se destacou pela consistência. Das 59 pessoas envolvidas na operação, 23 eram mulheres, responsáveis por 48,3% dos cestos separados, percentual próximo da metade do volume total. Nos últimos seis meses, elas responderam por 49,7% das separações, com picos superiores a 50% em determinados períodos, reforçando uma atuação contínua e integrada à rotina operacional.



O impacto dessa presença é percebido na dinâmica do trabalho. A logística exige precisão, ritmo e organização, fatores diretamente ligados à qualidade da separação e à fluidez da expedição. Segundo a coordenadora logística Claudineia Kosel, a presença feminina é essencial pela determinação e atenção aos detalhes em cada etapa dos processos. “Enxergo a presença das mulheres hoje na operação logística como essencial, pela determinação e pela organização em cada detalhe dos processos”, afirma.



*Dividida entre as áreas de Fretes, Logística e Material Circulante, o setor opera com 36,8% de colaboradoras mulheres na equipe*

## Liderança

A evolução não se limita à base operacional. A presença feminina também avança gradualmente em funções de liderança, acompanhando a maturidade da operação e a ampliação do papel das mulheres na tomada de decisão.

O cenário ganha novos contornos com a chegada de profissionais que acompanham essa transformação há mais tempo no setor. Recém-integrada à Cooperflora, a coordenadora de material circulante, Cleunice Mattioni, iniciou sua trajetória na logística quando a área há mais de duas décadas.

“Comecei minha carreira na logística em 1998, quando a área ainda era pouco conhecida e muito associada ao trabalho operacional mais pesado. De lá para cá, o que mudou foi o entendimento do que é logística, hoje ela envolve controle, organização, estratégia. E isso abriu mais espaço para a atuação das mulheres.”, explica.

No Brasil, esse movimento já apresenta sinais consistentes. O país ocupa a 12ª posição no ranking global de participação feminina na alta liderança, segundo o relatório Women in Business 2026. Na Cooperflora, esse movimento acompanha a evolução da cooperativa: as mulheres representam hoje 45% do quadro total de colaboradores e, na logística, 14,3% das profissionais já ocupam posições de liderança. Na base produtiva, a presença também se destaca: 45% dos cooperados são mulheres ou contam com mulheres à frente da gestão dos sítios.

Embora a equidade de gênero no setor logístico ainda esteja em construção, especialmente nos níveis de liderança, os avanços já demonstram impactos concretos. Ao ampliar a diversidade dentro da operação, ampliam-se também perspectivas, formas de gestão e capacidades de execução.



## Cooperflora Conecta avança pelo país e fortalece o ecossistema floral

*Edições em Holambra/SP e Aracaju/SE reuniram mais de 800 participantes e reforçaram a Cooperflora como plataforma de negócios, relacionamento e desenvolvimento do mercado floral*

A Cooperflora deu sequência ao calendário 2026 do Cooperflora Conecta com edições realizadas em Holambra e Aracaju, reforçando a proposta de aproximar mercado, conhecimento e oportunidades de negócio em diferentes regiões do país. O movimento integra a estratégia da cooperativa de tornar cada vez mais acessível o ecossistema Cooperflora, conectando produção, inteligência comercial, relacionamento e desenvolvimento setorial.



Nos dias 11 e 12 de março, a nova sede da cooperativa recebeu o Cooperflora Conecta Holambra, primeira edição realizada no espaço inaugurado em 2025. Cerca de 600 participantes passaram pelo evento e puderam vivenciar, na prática, como o ecossistema Cooperflora se organiza para gerar valor ao mercado. Durante os dois dias, estiveram expostas mais de 1.500 variedades de flores de corte e plantas em vaso, ampliando a leitura sobre portfólio, sazonalidade, posicionamento e oportunidades comerciais.



A programação também contou com ativações pensadas para traduzir esse ecossistema de forma concreta. Entre os destaques estiveram a experiência imersiva em 360°, que levou o público a um campo de rosas, e a área de inspiração assinada por artistas florais convidados, com criações voltadas a demonstrar aplicações práticas, linguagem estética e potencial de venda dos produtos.

*Cerca de 600 participantes passaram pelo evento e puderam conferir mais de 1.500 variedades de flores de corte e plantas em vaso.*





**Ibraflor**  
INSTITUTO BRASILEIRO DE FLORICULTURA  
Desde **1994** em  
prol do **setor!**

Boletim  
**Informativo**  
*Ibraflor*

**Cooperflora**

Já no dia **15 de abril**, foi a vez de **Aracaju/SE** receber o **Cooperflora Conecta Regional**, realizado em parceria com o broker **Nosso Atacado de Flores**. A edição reuniu **232 participantes** e confirmou o interesse crescente da região por conteúdo qualificado, networking e soluções comerciais conectadas à realidade local.



*Base produtiva esteve presente para estreitar relacionamento e encurtar distâncias*



*Taís Puntel conduziu uma demonstração ao vivo conectando técnica, criatividade e aplicação comercial*

Com expressiva adesão e excelente recepção do público, o encontro consolidou-se como um importante ponto de relacionamento para o mercado floral na região. O evento proporcionou acesso ao portfólio da cooperativa, debates sobre tendências e uma demonstração ao vivo conduzida pela artista floral Taís Puntel, conectando técnica, criatividade e oportunidades de negócio.

A próxima edição do Cooperflora Conecta Regional já está confirmada e acontecerá em Dourados/MS, no dia 17 de junho. Anote na agenda!



## **Cooperflora abre temporada de ranúnculos com exclusividade nacional sobre a genética da maior breeder do mundo**

*Das regiões de Andradas e Munhoz para o Brasil: como altitude, genética importada e sete famílias de produtores definem o padrão de uma flor que só existe cinco meses por ano.*



**Colaboradora do Sítio Meraki em colheita/ 2025**



**Equipe Cooperflora junto a pesquisadores a Biancheri em visita na Itália**

A partir de maio, floristas e consumidores brasileiros voltam a ter acesso a uma das flores mais aguardadas do calendário nacional. O ranúnculo — delicado, volumoso, de pétalas em camadas — retorna às bancadas com uma particularidade que poucos produtos do agronegócio brasileiro podem reivindicar: a Cooperflora detém exclusividade no Brasil para produção e comercialização de variedades desenvolvidas pela Biancheri, a maior breeder de ranúnculos do mundo. Toda essa produção é cultivada por sete famílias cooperadas em regiões de altitude no sul de Minas Gerais.

A temporada vai de maio a setembro. Fora desse período, o ranúnculo simplesmente não existe no mercado brasileiro.

### **Genética italiana, solo mineiro**

A cadeia começa na Itália. Desde 2018, a Cooperflora mantém contrato de exclusividade com a Biancheri, referência global no desenvolvimento genético de ranúnculos. Anualmente, equipes de produtores e de produto da cooperativa viajam à Itália para acompanhar lançamentos de variedades, selecionar o portfólio da próxima safra e atualizar práticas de cultivo.

Os cormos, estruturas subterrâneas que originam a planta, são importados e passam por processo de reidratação em câmara fria antes do plantio. A partir daí, são cerca de 14 semanas até as primeiras colheitas.

O resultado depende, em grande parte, do território. A produção se concentra nas regiões de Andradas e Munhoz, municípios situados entre 1.200 e 1.600 metros de altitude.



**Ibraflor**  
INSTITUTO BRASILEIRO DE FLORICULTURA  
Desde 1994 em  
prol do **setor!**

Boletim  
**Informativo**  
*Ibraflor*

 **Cooperflora**

A amplitude térmica característica da região, dias amenos, noites frias, cria as condições que favorecem o desenvolvimento das camadas de pétalas, a intensidade da coloração e a estrutura da haste. São essas variáveis que definem o padrão de qualidade do ranúnculo brasileiro de alto valor.

### Sete famílias, uma única cadeia

A produção está distribuída entre sete sítios cooperados: Sítio Alto da Serra, Sítio Flora-Viva, Sítio Hachiban Flores, Sítio Meraki, Planalto das Flores, Sítio São Benedito e O Vale das Flores.

Todas produzem variedades Biancheri exclusivamente pela Cooperflora, garantindo rastreabilidade de origem e padronização de qualidade ao longo de toda a cadeia.

### Contexto de mercado

O ranúnculo ocupa uma posição crescente em floriculturas, decoração e redes de varejo no Brasil. Produto sazonal por natureza, sua escassez programada e seu apelo estético o posicionam em segmento de maior valor agregado.



mais que flores,  
cultivamos *memórias*

 **Cooperflora**

**Ibraflor**  
INSTITUTO BRASILEIRO DE FLORICULTURA

#somosIBRAFLOR  
 [www.ibraflor.com.br](http://www.ibraflor.com.br)



Aponte a câmera  
para o **QR CODE**  
e fique por dentro  
de todas as  
novidades do  
@Ibraflor



## **Rastreabilidade como estratégia de gestão: Cooperflora recebe comitiva da GS1 e aprofunda agenda no setor**

No último dia 22 de abril, a Cooperflora recebeu, em sua nova sede em Jaguariúna (SP), uma comitiva da GS1 Brasil para uma imersão completa em seu sistema de rastreabilidade. A visita teve como objetivo conhecer, na prática, como a cooperativa estruturou e integrou padrões globais de identificação e compartilhamento de dados ao seu modelo operacional e comercial.

A agenda não se limitou a uma apresentação institucional. Foi uma leitura de sistema. Do campo à expedição, passando por processos internos, tecnologia embarcada e interface com clientes, a Cooperflora demonstrou como a rastreabilidade deixou de ser uma exigência técnica para se consolidar como uma ferramenta de gestão e de desenvolvimento de mercado.

### **Da origem ao destino: rastreabilidade aplicada ao negócio**

A base desse avanço está na adoção dos padrões da GS1, que permitem a identificação única de produtos, lotes e origens, viabilizando um fluxo de informações consistente ao longo de toda a cadeia.

Na prática, isso se traduz em:

- **Padronização e confiabilidade dos dados** desde o produtor até o cliente final
- **Rastreabilidade por lote e origem**, com histórico acessível e auditável
- **Integração com sistemas internos**, como o SINC, conectando operação, comercial e logística
- **Aplicação de QR Codes**, que ampliam o acesso à informação e fortalecem a transparência em todos os pontos de contato

Essa estrutura permite que cada produto carregue consigo sua história. Não como narrativa isolada, mas como dado estruturado, que apoia decisões, reduz riscos e qualifica a operação.



Portal localizado na câmara fria permite a identificação e entrada em estoque, sem a necessidade de intervenção manual.

### **QR Code como ponte em desenvolvimento entre cadeia e mercado**

Um dos pontos apresentados à comitiva foi a aplicação de QR Codes como interface entre o sistema de rastreabilidade e o usuário final, ainda em fase de evolução dentro da Cooperflora.

A iniciativa avança na estruturação de um modelo em que as informações de origem, produtor e características do produto possam ser organizadas e acessadas de forma mais simples e padronizada. Hoje, esse movimento já está sendo construído a partir da base de dados estruturada com os padrões da GS1, mas sua ampliação para toda a cadeia ainda segue em desenvolvimento.



O direcionamento é claro: transformar o QR Code em um ponto de acesso consistente à informação, capaz de conectar campo, operação e mercado.

Para o cliente profissional, essa evolução tende a gerar ganhos diretos de gestão, especialmente na leitura de produto e organização de portfólio. Para o varejo e, posteriormente, para o consumidor final, abre-se a possibilidade de ampliar a percepção de valor a partir da origem.

Trata-se de uma frente estratégica em construção, que acompanha o amadurecimento da rastreabilidade dentro da Cooperflora.

## Reconhecimento e validação internacional

O avanço da Cooperflora nessa frente já foi reconhecido pelo mercado. A cooperativa foi vencedora do Prêmio Automação da GS1 Brasil em 2025, consolidando-se como referência na aplicação de padrões de identificação no setor.



Diretor da Cooperflora, Milton Hummel e representantes do GS1 Brasil no evento de premiação.

Além disso, o case foi levado pela própria GS1 para uma convenção internacional realizada na Holanda, onde foi apresentado como exemplo de aplicação prática no mercado de flores. Esse movimento reforça não apenas a consistência da implementação, mas também o potencial do modelo brasileiro em dialogar com padrões globais.

## Benefícios diretos para cooperados e clientes

Ao estruturar a rastreabilidade como parte central da operação, a Cooperflora fortalece não apenas sua proposta de valor ao mercado, mas a consistência da gestão em toda a cadeia.

A adoção dos padrões da GS1 traz mais controle, previsibilidade e confiabilidade para a operação, ao mesmo tempo em que reforça transparência e organização das informações — fatores cada vez mais relevantes para o desenvolvimento do setor.

## Para os cooperados:

- Maior visibilidade e identificação dos seus produtos ao longo da cadeia
- Organização e padronização das informações de produção
- Base estruturada para gestão e tomada de decisão
- Reforço da transparência como atributo de valor
- Maior atratividade dentro do ecossistema Cooperflora, que passa a operar com padrões claros e reconhecidos



**Ibraflor**  
INSTITUTO BRASILEIRO DE FLORICULTURA  
Desde 1994 em  
prol do **setor!**

Boletim  
**Informativo**  
*Ibraflor*

 **Cooper  
flora**

### Para os clientes:

- Segurança e confiabilidade nas informações de compra
- Maior previsibilidade na gestão de estoque e qualidade
- Facilidade na leitura de produto e origem
- Ferramentas para comunicação e valorização no ponto de venda

Esse avanço, reconhecido pelo Prêmio Automação 2025 da GS1 Brasil, consolida a rastreabilidade como um pilar de gestão, e não apenas como uma exigência operacional.

### Rastreabilidade como construção contínua

A visita da comitiva da GS1 Brasil marca um novo momento dessa trajetória. Não como ponto de chegada, mas como validação de um caminho que segue em evolução.

A Cooperflora tem aprofundado o uso dos dados gerados pela rastreabilidade, conectando essa estrutura a outras frentes estratégicas, como comunicação de origem, eficiência logística e desenvolvimento de mercado.

O movimento é claro: sair da rastreabilidade como obrigação e consolidá-la como inteligência de negócio.

Em um setor que ainda enfrenta desafios de padronização e transparência, iniciativas como essa ajudam a elevar o nível da cadeia como um todo. E mostram que, quando bem estruturada, a informação deixa de ser apenas registro e passa a ser ferramenta de crescimento.

 **WWW.  
BEIGRUPO**  
.com



(54) 3388-9050 — [beigrupo@beigrupo.com](mailto:beigrupo@beigrupo.com)  
BR 470, Km 223,3 s/nº — Bairro Integração — CEP 95720-000 — Garibaldi — RS —  
Brasil

 **BEIGRUPO**

Produtos e serviços que  
**promovem a vida**

## Ceafloor se prepara para sediar a edição de 2026 do congresso “Paisagismo para Todos”

**Evento acontece em outubro e deverá reunir cerca de 250 paisagistas. Paralelamente, o Ceafloor organiza feira de produtos para jardinagem e paisagismo**

Um novo lugar. Uma nova experiência! Essa é a proposta da edição de 2026 do **Congresso “Paisagismo para Todos”**, que, neste ano, acontece no Ceafloor, considerado o maior mercado de flores, plantas e produtos para paisagismo do país. Com o tema central **“Novos Caminhos”**, o evento reunirá nomes relevantes do setor, com muito conteúdo técnico e criativo, trazendo para o debate as últimas soluções aplicadas ao segmento, a fim de transformar o olhar sobre o paisagismo. Organizado por Martina Winters, do Centro Paisagístico Gustaaf Winters, e pela arquiteta paisagista Alice Izumi, do Estudio Alice Izumi, o congresso acontece de **17 a 19 de outubro, na área de cursos do Ceafloor**.

Conjuntamente ao congresso, o Ceafloor realizará uma feira de produtos para jardinagem e paisagismo, disponibilizando 36 estandes de 13 m<sup>2</sup> cada um para empresas interessadas em divulgar seus produtos voltados ao segmento. A feira acontece no estacionamento coberto do Ceafloor, entre os portões 4 e 5, paralelamente à exposição

e à comercialização permanentes realizadas pelos produtores e comerciantes instalados nos 946 boxes do mercado, sendo quase a metade deles voltados exclusivamente ao paisagismo.

### Infraestrutura e preparação para receber o evento

O Ceafloor possui infraestrutura diferenciada, com estacionamentos cobertos, amplos sanitários, praça de alimentação, entre outros benefícios, mas, para receber o congresso, está ampliando e atualizando sua área de cursos, preparando o espaço para receber cerca de 250 congressistas aguardados para o evento.

Informações sobre a feira e condições especiais para locatários e sublocatários do Ceafloor podem ser obtidas pelo telefone (19) 99758-2702 (WhatsApp). Inscrições e informações sobre o Congresso Paisagismo para Todos estão disponíveis no site do Centro Paisagístico Gustaaf Winters (<https://l1nq.com/l0qksym>) ou pelo telefone (19) 99213-5227.



## **Ceafloor registra alta histórica no movimento para o Dia das Mães ao superar o desempenho de 2025**

*No período de dez dias que antecederam a data, movimentação de cargas no mercado atacadista de flores, plantas e acessórios aumentou mais de 70%, se comparado a uma semana comum de comercialização. As flores mais procuradas foram as clássicas rosas e orquídeas, mas não faltaram dezenas de outras opções, para todos os gostos e bolsos*



O Dia das Mães, a data mais importante para o setor de flores e plantas ornamentais, impulsionou um crescimento expressivo no Ceafloor. A operação especial realizada entre os dias 1º e 6 de maio contabilizou a entrada e saída de mais de 11 mil veículos, entre caminhões, utilitários e carros de passeio, o que representa um aumento de 30,4% em relação ao mesmo período de 2025.

A logística intensa reflete o aquecimento do mercado atacadista de flores, plantas e acessórios. Nos dez dias que antecederam a data, a movimentação de cargas no entreposto cresceu mais de 70% quando comparada a uma semana comum de comercialização.

### **Vendas no fim de semana**

De acordo com a gerente de Operações, Ana Rita Stênico, a ampliação dos dias de comercialização foi determinante para o salto no volume de negócios. “Em 2026, diferentemente do ano anterior, o Ceafloor autorizou vendas também no sábado e domingo que antecederam a data, e não apenas a passagem de carga, como a que ocorreu em 2025.



A mudança trouxe mais agilidade para os compradores, especialmente os grandes atacadistas que abastecem regiões distantes e dependem de janelas logísticas mais amplas para garantir o transporte das mercadorias Brasil a fora.

### Diversidade garante equilíbrio



As preferências do público mantiveram a tradição: rosas de corte, em diferentes tons e tamanhos, e as orquídeas foram as campeãs de vendas. Mas a grande variedade de produtos disponível nos 946 boxes do Ceaflor ajudou a equilibrar a relação entre oferta, demanda e preços.

Entre as espécies que também ganharam destaque estão as azaleias em formato de coração, muito procuradas para presentes afetivos, ciclamens, violetas, gloxínias,

gérberas, antúrios, ranúnculos e as populares suculentas, que reúnem durabilidade, variedade e preços acessíveis. Essa diversidade de opções permitiu atender diferentes perfis de consumidores, desde floriculturas e os floristas até pequenos lojistas e compradores individuais.

“Com circulação de cargas que abastecem todas as regiões do país, o Ceaflor reforçou seu papel como um dos principais polos atacadistas do setor no Brasil”, afirmou o presidente Antônio Carlos Rodrigues, para quem o desempenho da

“Operação Dia das Mães 2026 indicou um cenário positivo para produtores e comerciantes que já se preparam para Dia dos Namorados, a próxima data de grande impacto.





## Exportação de flores colombianas no Dia das Mães evidencia impacto social da floricultura



As rosas continuam sendo uma das culturas de exportação mais importantes da Colômbia, especialmente durante a época do Dia das Mães. Fotos: Asocolflores.

Uma reportagem publicada pela **AIPH – International Association of Horticultural Producers** destacou recentemente como a exportação de flores da Colômbia para o Dia das Mães vai muito além dos resultados comerciais, gerando impacto social significativo em comunidades rurais e fortalecendo a economia do país.

Segundo a publicação, o período do Dia das Mães representa uma das datas mais estratégicas para a floricultura colombiana, concentrando entre 15% e 18% das exportações anuais do setor. Para atender

Estados Unidos, o país mobiliza uma ampla operação logística integrada entre produtores, aeroportos, companhias aéreas, autoridades governamentais e operadores de transporte.

A matéria também chama atenção para o importante papel social da floricultura colombiana. Atualmente, o setor gera cerca de 240 mil empregos formais diretos e indiretos, sendo aproximadamente 60% ocupados por mulheres — muitas delas chefes de família. Além da geração de renda, a atividade promove investimentos em programas de saúde, educação, infraestrutura esportiva e projetos voltados à infância nas regiões produtoras.

Outro destaque é o chamado “Plan Pétalo”, iniciativa coordenada pela Asocolflores (Associação Colombiana de Exportadores de Flores), que há mais de 20 anos integra órgãos públicos e privados para garantir eficiência logística, segurança e continuidade operacional durante os períodos de maior volume de exportação. O modelo é considerado referência internacional na coordenação da cadeia logística da floricultura.

A reportagem reforça como a floricultura pode atuar como vetor de desenvolvimento econômico e social, conectando competitividade internacional, geração de empregos e fortalecimento das comunidades rurais.

**Fonte:** [AIPH – Colombian Flowers Carry Social Impact Beyond Mother’s Day Exports](#)

### UM TURISMO NATURAL E DE ESPLendor DA NATUREZA

Cada jardim tem a sua capacidade de despertar a memória afetiva dos visitantes. Cada momento por aqui será único.

Não deixe de passar pelo **Roseiral**, visitar as linhas sinuosas que compõem o **Jardim Suave**, o **Jardim Lilás** e o **Jardim Degradê** que descansam no terreno como pinceladas em uma grande tela.

Aprecie os espaços de plantas específicas, como o **Jardim das Magnólias** e o **Caminho das Cerejeiras** e não deixe de observar o **Jardim do Vento**, que se destaca por plantas de estrutura forte e formas escultóricas como as **Agaves** e **Aloes**.



COMPRAR INGRESSO

**mátra**  
PARQUE DE FLORES



Cooperflora  
**Conecta**  
EDIÇÃO **DOURADOS**



A experiência que aproxima, ensina e transforma a forma de trabalhar com flores no Brasil.

	Participe do nosso próximo encontro de Flores e Negócios.
	<b>DOURADOS</b>
	<b>17 DE JUNHO 09H ÀS 18H</b>

# 31<sup>a</sup> HORTITEC

Exposição Técnica de Horticultura, Cultivo Protegido e Culturas Intensivas

**2026**  
**17 a 19 de junho**  
RESERVE ESSA DATA



43<sup>a</sup>  
**Expoflora**  
HOLAMBRA-SP

**28 de Agosto a 27 de Setembro de 2026**  
Sextas, Sábados, Domingos e 7 de Setembro (Feriado) das 9h às 19h





**Ibraflor**  
INSTITUTO BRASILEIRO DE FLORICULTURA  
Desde **1994** em prol do **setor!**

Boletim  
**Informativo**  
*Ibraflor*

Eventos  
Floridos 



## Programação

# 9º FECAPLANT®

2026

**28 a 30 de Maio**

 **Corupá – SC**

### PROGRAMAÇÃO

## 28/05 • Quinta-feira

**09h** – Abertura da feira

**09h30** – Abertura oficial e coffee break

**14h30** – GUKS

• Palestra: A digitalização do mercado de plantas

**15h30** – Mônica Cannaval

• Palestra: Vender bem não é por acaso

**17h** – Fechamento

**18h** – Coquetel exclusivo para expositores

• Talk Show com Mônica Cannaval

9º FECAPLANT®  
2026

### PROGRAMAÇÃO

## 29/05 • Sexta-feira

**09h** – Abertura

**09h30** – Agriplugs

• Palestra: Inovação e bem-estar: O novo olhar que transforma o mercado de plantas.

**10h30** – RPA Advogados

• Palestra: O lado invisível do negócio: perigo ou oportunidade?

**14h30** – Syngenta

• Palestra: Manejo no controle de manchas foliar e fungos de solo

**15h30** – Yedo Alquini

• Palestra: A importância da árvore na cidade

**17h** – Fechamento

9º FECAPLANT®  
2026

### PROGRAMAÇÃO

## 30/05 • Sábado

**09h** – Abertura

**Treinamento de Jardineiros:**

Encontros Práticos de Jardinagem e Paisagismo

**09h30** – Forth Jardim

• Palestra: Adubação além do NPK

**10h10** – Grameira Felippi e Grameira Ouro Verde

• Palestra: Implantação e manutenção de gramados

**10h40** – Hibiscus Ornamentações

• Palestra: Uso e manutenção de flores no jardim

**11h10** – Viveiro Depiné

• Palestra: Cuidados com árvores frutíferas

**11h40** – Floricultura Independência e Floricultura Drefahl

• Palestra: Escolha e manutenção de plantas

**17h** – Fechamento

9º FECAPLANT®  
2026



**Ibraflor**  
 INSTITUTO BRASILEIRO DE FLORICULTURA  
 Desde 1994 em prol do **setor!**

Boletim **Informativo**  
*Ibraflor*

Eventos Floridos 

 **33ª EXPOAFLOORD**  
*Arujá 2026*

3 FINAIS DE SEMANA

**15, 16, 22, 23, 29 e 30 de Agosto**

Compre seu ingresso com desconto

**greenitaly**

International Exhibition  
 of Horticulture  
 and Landscape

FIERE  
 DI PARMA

7-9  
 OCTOBER  
 2026

in conjunction with  
**mercanteinfiera**  
 FALL

greenitaly.net | greenitaly\_segreteria@fiereparma.it | follow us on f @in



where Plants  
 meet People

9 t/m 12 juni 2026

Selecteer uw taal: 

 **IBERFLORA**  
 Passion for green

**6-8 Oct 2026**  
 València (Spain)



**Ibraflor**  
 INSTITUTO BRASILEIRO DE FLORICULTURA

#somosIBRAFLOR  
 www.ibraflor.com.br



Aponte a câmera  
 para o QR CODE  
 e fique por dentro  
 de todas as  
 novidades do  
 @ibraflor





**SAVE**   
**THE DATE** 



**20 DE  
AGOSTO  
2026**



**15° SEMINÁRIO  
IBRAFLOR** 

Onde as ideias florescem! 



**Hotel Matiz Jaguariúna**

Avenida Armando Mário Tozzi, 1400  
Núcleo Santa Úrsula  
Próximo a Red Eventos | Jaguariúna|SP



**Ibraflor**  
INSTITUTO BRASILEIRO DE FLORICULTURA



**#somosIBRAFLOR**



# PARCEIROS Ibraflor

INSTITUTO BRASILEIRO DE FLORICULTURA





**Ibraflor**  
INSTITUTO BRASILEIRO DE FLORICULTURA  
Desde 1994 em  
prol do **setor!**

Boletim  
**Informativo**  
*Ibraflor*



EDITORIAL

O **Boletim Informativo IBRAFLOR** é uma publicação digital do **Instituto Brasileiro de Floricultura**, voltada para a divulgação de informações sobre o mercado de flores e plantas, destinada a nossos associados e demais interessados. Esta comunicação é mensal, com acesso gratuito e ampla circulação na web. Vale ressaltar que as opiniões expressas neste boletim não representam necessariamente a visão oficial do IBRAFLOR.

**Boletim Informativo IBRAFLOR - Publicação IBRAFLOR**

**Projeto gráfico, fotos e peças publicitárias Ibraflor: Renan Diniz - @renandinizlife**

**Diagramação e editoração: Adriana Rosa**

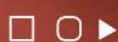
**Assessoria de Imprensa - Jornalista Vera Longuini**

Seja um  
**associado**



**Ibraflor**  
INSTITUTO BRASILEIRO DE FLORICULTURA

#somosIbraflor



[www.ibraflor.com.br](http://www.ibraflor.com.br)